



Termómetro Laboral O'Higgins

Trimestre de referencia:
Septiembre – Noviembre 2025



OBSERVATORIO
LABORAL
O'Higgins

LOH Universidad de O'Higgins



Síntesis de Indicadores Laborales y Económicos de Coyuntura.



En el trimestre móvil de Septiembre-Noviembre 2025, el mercado laboral en la Región de O'Higgins muestra un aumento en la cantidad de personas ocupadas, siendo, el Comercio, el Agro y la Industria, los sectores que más empleo generan en la región. De acuerdo con las últimas cifras publicadas por el INE, en un año: la tasa de ocupación se incrementa en 27 pb., la participación en 75 pb., aunque la desocupación aumenta en 73 pb. En términos macroeconómicos, a nivel nacional, las remuneraciones crecen más que la inflación entre agosto 2024 y el mismo mes de 2025, siendo de 5,9% (IR nominal) y 3,4% (IPC), respectivamente. Por su parte, el IMACEC No Minero, entre octubre de 2024 y el mismo mes de 2025, tiene una variación de 2,6%. Aunque el PIB regional tuvo una caída de -3,3% respecto del año anterior, el PIB de Servicios, en el mismo período, creció 3,8%, lo que deriva en mejoras en el consumo de los hogares y dinamiza el empleo en los sectores asociados, como el de Transporte y Almacenamiento, donde los ocupados crecieron tuvieron una variación de 32,1% en doce meses y de 5,5% respecto al trimestre móvil anterior.

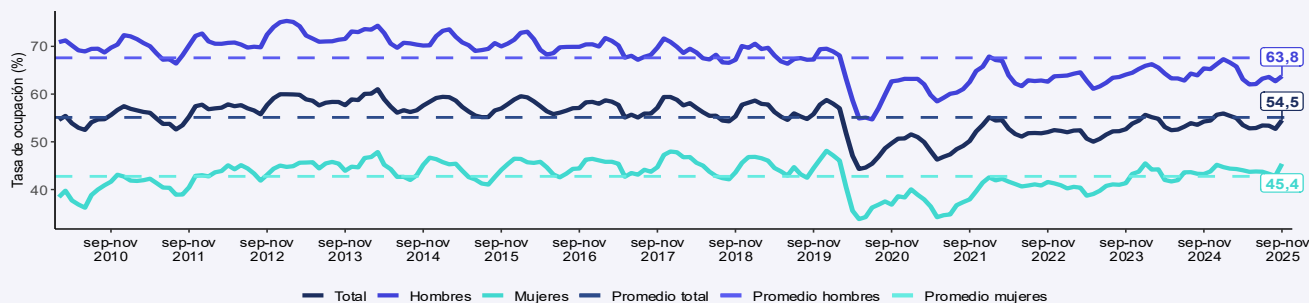
Personas Ocupadas ⁽¹⁾ (Miles de Personas)			Personas Asalariadas Privadas Formales ⁽¹⁾ (Miles de Personas)		
Sep-Nov 2024	Sep-Nov 2025	Var. (%)	Sep-Nov 2024	Sep-Nov 2025	Var. (%)
454,6	462,0	↑1,6%	222,8	220,7	↓-0,9%

IR nominal ⁽²⁾ (Serie original, 2023=100)			IPC ⁽²⁾ (Serie original, 2023=100)		
Oct 2024	Oct 2025	Var. (%)	Oct 2024	Oct 2025	Var. (%)
110,0	116,5	↑5,9%	105,6	109,2	↑3,4%

PIB Servicios ⁽³⁾ (Serie original, 2018=100)			PIB Regional ⁽³⁾ (Serie original, 2018=100)		
Sep 2024	Sep 2025	Var. (%)	Sep 2024	Sep 2025	Var. (%)
959,9	996,2	↑3,8%	1832,0	1771,4	↓-3,3%

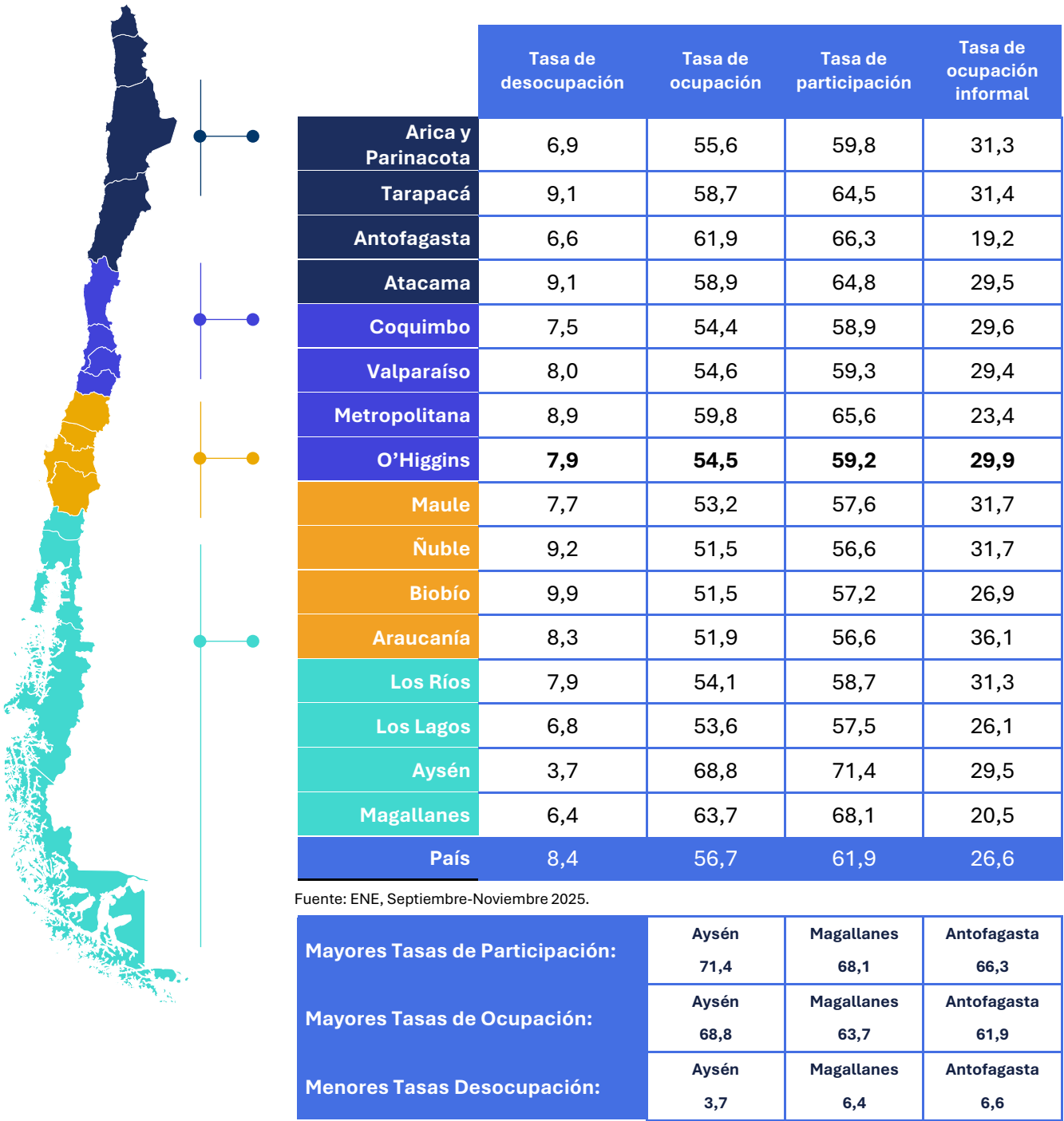
Fuentes: (1) ENE, trimestre Sep-Nov; (2) IR-ICMO; (3) Banco Central de Chile. Todas las variaciones porcentuales son a doce meses.

Gráfico 1: Tasa ocupación total y por sexo.



Fuente: ENE, Septiembre-Noviembre 2010 a 2025.

Si bien, existe un comportamiento heterogéneo en términos de indicadores laborales entre las distintas regiones del país, la tendencia observada apunta a sistemáticas mejoras en tasas de desocupación en los últimos dos años. Biobío y Ñuble son las regiones con tasas de desocupación más elevadas en esta medición, a las que se suman Atacama y Tarapacá, todas sobre 9%. Por otro lado, las regiones del extremo austral han tenido un comportamiento más favorable. Por su parte, O'Higgins llega a 7,9% de desempleo, menor a trimestre móvil anterior y al promedio nacional (8,4%), siendo la novena región con la tasa de desocupación más baja. La ocupación informal en la región, con una tasa de 29,9%, es más alta que el promedio nacional (26,6%), y la séptima más alta a nivel nacional.



Principales tasas de oferta laboral en el país.



Tasa de participación

Regional (%)	Var. Mensual (p.p.)	Var. Anual (p.p.)
59,2	1,3	0,8
Mujeres (%)	Var. Mensual (p.p.)	Var. Anual (p.p.)
49,7	1,9	2,4
Hombres (%)	Var. Mensual (p.p.)	Var. Anual (p.p.)
68,8	0,7	-0,9

Fuente: ENE, Septiembre-Noviembre 2025 y 2024.

Tasa de ocupación

Regional (%)	Var. Mensual (p.p.)	Var. Anual (p.p.)
54,5	1,8	0,3
Mujeres (%)	Var. Mensual (p.p.)	Var. Anual (p.p.)
45,4	2,5	2,1
Hombres (%)	Var. Mensual (p.p.)	Var. Anual (p.p.)
63,8	1,1	-1,6

Fuente: ENE, Septiembre-Noviembre 2025 y 2024; ENE.

Tasa de desocupación

Regional (%)	Var. Mensual (p.p.)	Var. Anual (p.p.)
7,9	-1,0	0,7
Mujeres (%)	Var. Mensual (p.p.)	Var. Anual (p.p.)
7,4	-0,6	1,1
Hombres (%)	Var. Mensual (p.p.)	Var. Anual (p.p.)
8,6	-1,6	0,1

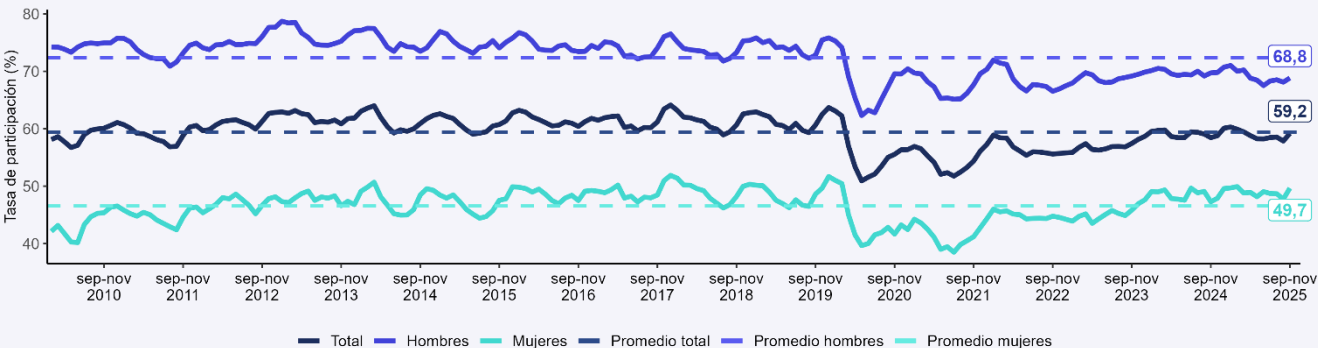
Fuente: ENE, Septiembre-Noviembre 2025 y 2024; ENE.

La tasa de participación para hombres y mujeres en el trimestre móvil Septiembre – Noviembre 2025 fue 68,8 y 49,7%, mostrando ambos un aumento respecto al trimestre anterior, de 0,7 y 1,9 p.p., respectivamente. El Gráfico 2, tiene la serie de tiempo de 2010 a 2025, en donde se observa que la tasa actual, con 59,2%, es levemente inferior al promedio de toda la serie.

La tasa de ocupación regional, de 54,5%, muestra un crecimiento interanual de 0,3 p.p., con incremento en las mujeres (2,1 p.p.) y disminución en hombres (-1,6 p.p.). Mensualmente, las cifras muestran aumento, de 1,1 p.p. en hombres y 2,5 p.p. para mujeres.

En desocupación observamos un crecimiento anual de 0,7 p.p. Aunque mensualmente los hombres tienen una disminución de -1,6 p.p., mientras que las mujeres una caída de -0,6 p.p., haciendo que la tasa de desocupación regional llegue al 7,9%.

Gráfico 2: Tasa de participación, ambos sexos.



Fuente: ENE, Septiembre-Noviembre 2010 a 2025.

Población ocupada: incidencias anuales según grupos de ocupación y rama de actividad.

Principales incidencias anuales en la población ocupada y asalariada por ocupación y sector económico (*)

Grupo Ocupacional	Incidencia (p.p.)	Var. Anual (%)	Var. Anual (miles)
Trabajadores comercio	+1,8	+9,2	+8,0
Operarios y artesanos de artes mecánicas y de otros oficios	-1,2	-9,2	-5,6
Resto ocupaciones	+1,1		
Total Grupos	+1,6	+1,6	

Fuente: ENE, trimestre Septiembre-Noviembre 2025.

Sector Económico	Incidencia (p.p.)	Var. Anual (%)	Var. Anual (miles)
Transporte y almacenamiento	+1,2	+32,1	+5,5
Agricultura, ganadería, silvicultura y pesca	-0,5	-2,9	-2,2
Resto sectores	+0,9		
Total Sectores	+1,6	+1,6	

Fuente: ENE, trimestre Septiembre-Noviembre 2025.

Las tablas de grupo ocupacional y sector económico entregan información sobre las incidencias y variaciones anuales en puntos porcentuales que tuvieron el mayor crecimiento y la mayor caída respecto al mismo trimestre móvil del año 2024. En la tabla de grupo ocupacional se puede observar que “Trabajadores del comercio” son las que presentan un mayor aumento, con una variación anual de +9,2%, mientras que los “Operarios y artesanos de artes mecánicas y de otros oficios” tuvieron la menor incidencia (-1,2 p.p.) que se traduce en una caída anual de -5,6 mil trabajadores. En cuanto a los sectores económicos, se observa que “Transporte y almacenamiento” tiene la mayor incidencia positiva (+1,2 p.p.), con una variación anual de +32,1%, es decir, aproximadamente +5,5 mil trabajadores. Por otro lado “Agricultura, ganadería, silvicultura y pesca” es la que presenta la variación anual negativa más pronunciada, con-2,2 mil trabajadores, que se traduce en una caída de -2,9%.

(*) Las incidencias se miden como puntos porcentuales, al sumarse, equivalen a la variación porcentual en doce meses de la población ocupada. Puede haber diferencias por estimaciones.



Población asalariada: promedio de días, y horas habituales trabajadas por semana.

Masa de horas habituales trabajadas semanalmente (*).

Regional	2024	2025
Horas (millones)	11,7	11,9
Mujeres	2024	2025
Horas (millones)	4,6	4,7
Hombres	2024	2025
Horas (millones)	7,1	7,1

(*) Población asalariada pública y privada.

Fuente: ENE, Septiembre-Noviembre 2024 y 2025.

Promedio de horas habituales trabajadas semanalmente.

Regional	2024	2025
Horas	43,0	43,4
Mujeres	2024	2025
Horas	42,1	42,8
Hombres	2024	2025
Horas	43,5	43,8

Fuente: ENE, Septiembre-Noviembre 2024 y 2025.

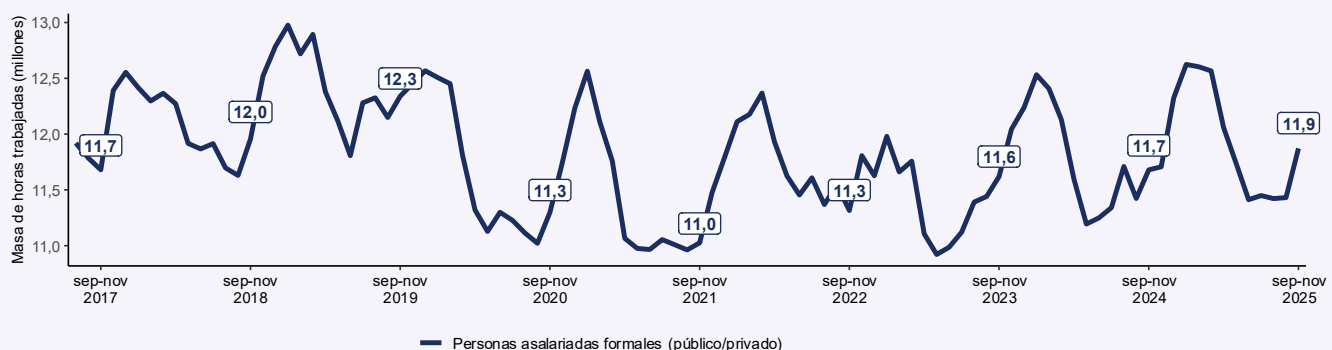
En la tabla “Masa de horas habituales trabajadas semanalmente”(**), observamos una variación de 0,1 millones de horas entre 2024 a 2025, debido principalmente al aumento de 0,1 millones de horas en las mujeres, mientras los hombres se mantienen en 7,1.

Asimismo, respecto al “promedio de horas habituales trabajadas semanalmente”, se observa que del trimestre móvil Septiembre-Noviembre 2024 al mismo trimestre de 2025, hay una diferencia de 0,4 horas. Aumentando es hombres y mujeres, en 0,3 y 0,7 horas respectivamente, llegando a un total general de 43,4 horas promedio trabajadas semanalmente.

Por su parte, en el Gráfico 3 se observa la evolución de la masa de horas trabajadas, dando cuenta de una tendencia estable, aunque estacional, entre Septiembre-Noviembre 2017 y el mismo trimestre de 2025.

(**) Por redondeo de cifras, puede haber divergencias marginales respecto de las cifras de las tablas.

Gráfico 3: Masa de horas habituales semanales en personas asalariadas (público y privado).

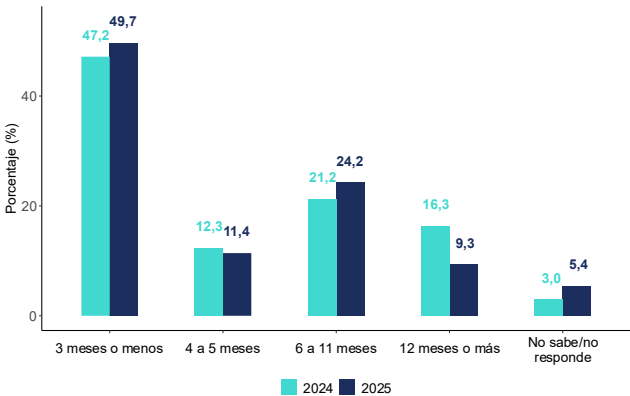


Fuente: ENE, Septiembre-Noviembre 2017 a 2025.

Población desocupada: duración del desempleo, y gestiones de búsqueda de empleo.

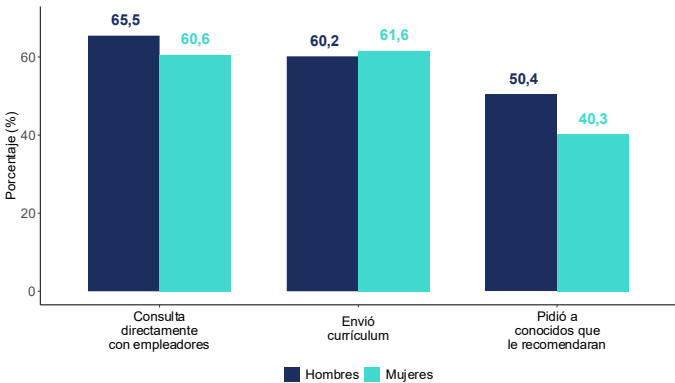


Gráfico 4: Proporción de personas desocupadas, según tramos temporales de desocupación (%).



Fuente: ENE, Septiembre-Noviembre 2024 y 2025.

Gráfico 5: Proporción según tipo de gestión en la búsqueda de empleo, de la población desocupada.



Fuente: ENE, Septiembre-Noviembre 2025.

El Gráfico 4, muestra los tramos temporales de desocupación de las personas que se encuentran desocupadas en el trimestre Septiembre-Noviembre 2024 y 2025. La categoría con la proporción más alta es la de “3 meses o menos”, con 47,2 y 49,7% respectivamente. Se advierte además que la categoría “6 a 11 meses” presentan aumento de 2024 a 2025, con una brecha de +3,0 p.p.

En el Gráfico 5, se observan las gestiones en la búsqueda de empleo de la población desocupada por género. La categoría “Consulta directamente con empleadores” aparece con 65,5% para hombres y 60,6% para mujeres, con una diferencia de 4,9 p.p. a favor de los hombres. Por su parte, las mujeres tienden a buscar empleo enviando currículum (61,6%), frente a 60,2% en hombres. También, en la categoría “Pidió a conocidos que le recomendaran”, las mujeres tienen menor presencia, con 40,3%, mientras los hombres registraron 50,4%.

Población fuera de la fuerza de trabajo según razones.

Fuera de la fuerza de trabajo por razones habituales.

Regional (miles)	Var. Mensual (%)	Var. Anual (%)
277,5	-2,8	+1,4
Mujeres (miles)	Var. Mensual (%)	Var. Anual (%)
176,6	-2,8	-1,3
Hombres (miles)	Var. Mensual (%)	Var. Anual (%)
100,9	-3,0	6,4

Fuente: ENE, trimestre Septiembre-Noviembre 2025

Principales razones de estar fuera de la fuerza de trabajo en mujeres.

Razones	Estructura (%)	Var. Anual (%)
Razones familiares permanentes	29,4	-7,7
Razones de jubilación, pensión	26,1	+34,7
Razones de estudio	16,1	-11,4

Fuente: ENE, trimestre Septiembre-Noviembre 2025.

En las personas que se encuentran fuera de la fuerza de trabajo por razones habituales se observa mayoritariamente a mujeres, las que representan un 63,6% del total, llegando a 176,6 mil, versus 100,9 mil hombres. En esto, cabe destacar que la variación porcentual interanual para mujeres ha tenido una disminución de -1,3%, mientras que los hombres tuvieron un incremento de +6,4%. Esto se traduce en que, a nivel regional, la población fuera de la fuerza de trabajo por razones habituales tenga un crecimiento anual de +1,4%, llegando a 277,5 mil.

Entre quienes están fuera de la fuerza de trabajo potencialmente activas, el total regional es 62,6

Fuera de la fuerza de trabajo potencialmente activas.

Regional (miles)	Var. Mensual (%)	Var. Anual (%)
62,6	-4,3	-7,0
Mujeres (miles)	Var. Mensual (%)	Var. Anual (%)
35,8	-8,2	-10,9
Hombres (miles)	Var. Mensual (%)	Var. Anual (%)
26,8	+1,5	-1,3

Fuente: ENE, trimestre Septiembre-Noviembre 2025.

Principales razones de estar fuera de la fuerza de trabajo en hombres.

Razones	Estructura (%)	Var. Anual (%)
Razones de estudio	32,9	+10,3
Razones de jubilación, pensión	31,2	+20,8
Razones de salud permanentes	11,3	-24,6

Fuente: ENE, trimestre Septiembre-Noviembre 2025.

mil, de las que 57,2% son mujeres (35,8 mil), y 42,8% son hombres (26,8 mil). Además, en un año, la cantidad de personas en esta categoría muestra una disminución de -7,0%, empujado principalmente por las mujeres, con -10,9%.

Por otro lado, dentro de las principales razones para estar fuera de la fuerza de trabajo están la jubilación y pensión (26,1% en mujeres y 31,2% en hombres) y “Razones de estudio” (32,9% en hombres y 16,1% en mujeres). En específico, para las mujeres, el mayor peso, con 29,4%, recae sobre las “Razones familiares permanentes”. Mientras que, en el caso de los hombres, aparece, en tercer lugar “Razones de salud permanentes”, con 11,3%.

Dinamización del empleo y consolidación del consumo regional.

Gráfico 6: Consumo hogares y PIB Regional, en MM CLP encadenado.

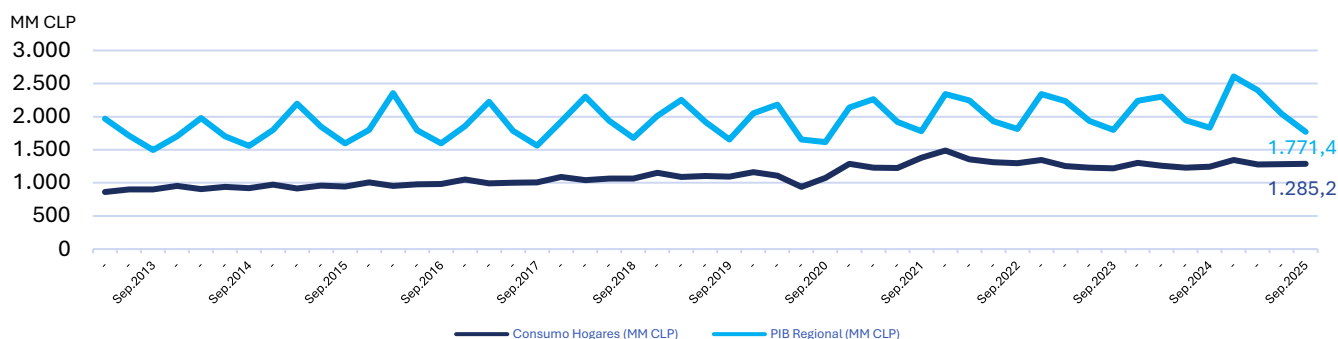


Gráfico 7: Ocupados en Transporte y Almacenamiento y PIB Servicios.



Fuente: ENE, Septiembre-Noviembre 2013 a 2025.

Transporte y Almacenamiento es uno de los sectores que presentó la mayor alza en materia de empleo en la coyuntura Septiembre-Noviembre 2025 en la región de O'Higgins. En doce meses, respecto del mismo trimestre, tuvo un incremento de 32,1%, y su crecimiento fue de 5,5% en comparación con el mes anterior, llegando a 22,7 mil personas ocupadas, consolidando su tendencia al alza de las últimas cuatro mediciones. Por su parte, respecto del año anterior, el PIB de Servicios, en el mismo período, creció 3,8%, llegando a \$996,2 miles de millones.

La tendencia al alza del PIB de Servicios, a pesar de que el PIB regional expresa una caída respecto del año anterior (-3,3%), está acompañada de una dinamización del empleo en los sectores asociados a estas actividades y mejoras en el consumo de los hogares, llegando a \$1.285,2 miles de millones.



Escanea el QR y revisa algunos resultados de la coyuntura laboral

¡Descubre la información clave sobre el mercado de trabajo en tu región!

