

OBSERVATORIO
LABORAL

O'Higgins

Termómetro Laboral

O'Higgins
Versión Ampliada

Trimestre móvil

Agosto – Septiembre – Octubre 2025



Diciembre 2025



LOH Universidad
de O'Higgins



Téngase presente

Las cifras de este documento se obtienen, principalmente, de las bases de datos de la Encuesta Nacional de Empleo (ENE)¹, publicadas mensualmente por el Instituto Nacional de Estadísticas (INE), y cumplen con el protocolo de calidad estadística elaborado por dicha institución (a excepción de que se indique lo contrario).

La Subsecretaría del Trabajo, en su rol de brindar antecedentes del mundo del trabajo a la comunidad, se limita a procesar las bases de datos de la ENE con la finalidad de aportar elementos para un análisis a mayor profundidad de algunos fenómenos del mercado laboral en nuestro país.

El Observatorio Laboral de la Región de O'Higgins integra la red de Observatorios Laborales de la Subsecretaría del Trabajo, y es ejecutado por la Universidad de O'Higgins. Su misión es producir conocimiento, territorial y sectorial, respecto de las principales ocupaciones del país, entregando evidencia sobre sus características, su oferta y demanda, y de los desafíos tecnológicos y socio ecológicos que enfrentan las personas trabajadoras que las realizan.

A continuación, se presentan los principales indicadores de la coyuntura de empleo del trimestre agosto – octubre 2025, en versión ampliada, lo que permite complementar la entrega sintética mensual del trimestre respectivo, al incluir más dimensiones analíticas que enriquezcan la asistencia técnica regional que realiza el Observatorio Laboral de O'Higgins a distintos actores regionales, y visualicen la riqueza de información disponible para la definición de políticas públicas orientadas al mundo del trabajo.

Todos los derechos reservados.

Queda autorizada su reproducción y distribución citando a la fuente de la siguiente manera: Observatorio Laboral Regional. (2025). *Termómetro Laboral Regional: trimestre móvil ASO 2025*. Observatorio Laboral de la Región de O'Higgins, ejecutado por la Universidad de O'Higgins y financiado por la Subsecretaría del Trabajo.

(1): En caso de provenir de otra fuente, queda debidamente indicado en el texto.





Índice

Página

I	Principales indicadores laborales de la región	<u>06</u>
II	Ocupación a nivel regional	<u>07</u>
III	Desocupación a nivel regional	<u>14</u>
IV	Población fuera de la fuerza de trabajo	<u>16</u>
V	Indicadores laborales por grupos prioritarios	<u>20</u>
VI	Evolución del Comercio en O'Higgins	<u>22</u>
	Glosario	<u>23</u>
	Mapa conceptual	<u>25</u>



Síntesis: Principales indicadores laborales región de O'Higgins

Tasa de participación

Mujeres	Hombres	Total	Var. pp. mensual	Var. pp. anual
47,7	68,1	57,9	-0,7	-1,2

Fuente: Trimestre ASO 2025, ENE.

Tasa de ocupación

Mujeres	Hombres	Total	Var. pp. mensual	Var. pp. anual
42,9	62,7	52,7	-0,7	-0,8

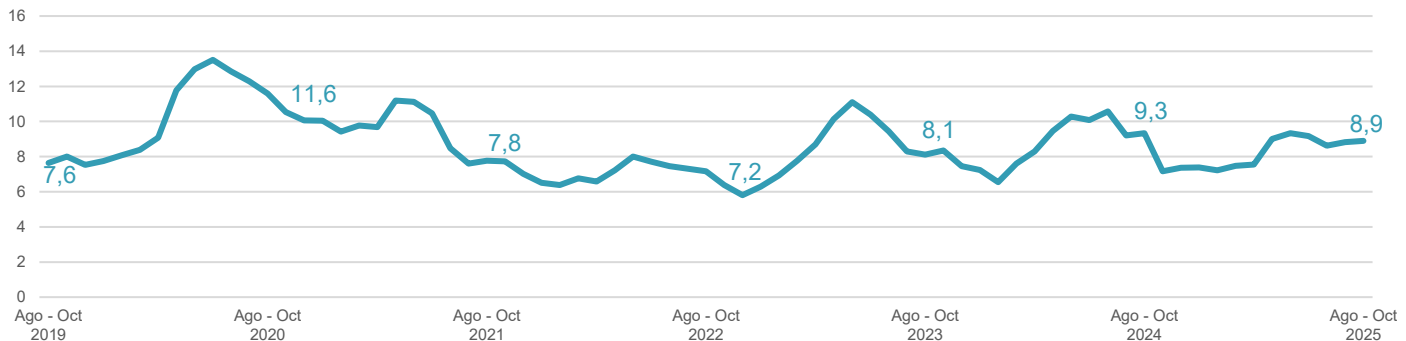
Fuente: Trimestre ASO 2025, ENE.

Tasa de desocupación

Mujeres	Hombres	Total	Var. pp. mensual	Var. pp. anual
10,2	8,0	8,9	+0,1	-0,4

Fuente: Trimestre ASO 2025, ENE.

Tasa de desocupación



Fuente: Trimestre ASO 2025, ENE.

Principales incidencias anuales en la ocupación

Ocupación	Incidencia pp.
Téc. y prof. de nivel medio	+2,1
Trabajadores comercio	-1,8
Resto ocupaciones	-0,8
Total Ocupaciones	-0,5

Nota: por redondeo de cifras la suma de incidencias no necesariamente calza con el total.

Fuente: Trimestre ASO 2025, ENE.

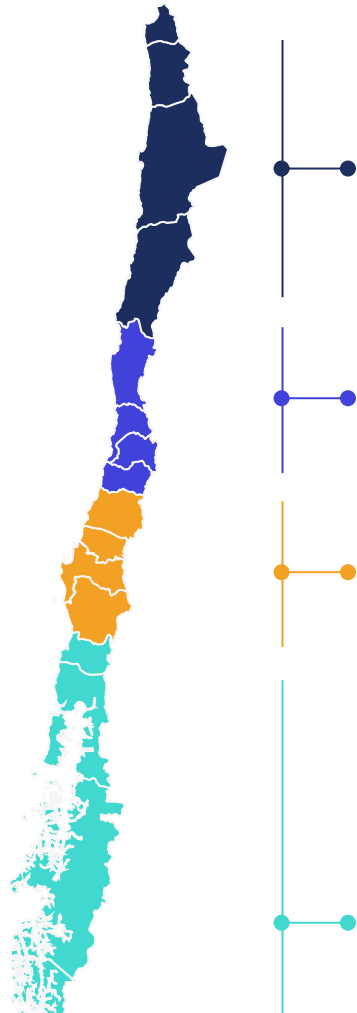
Rama	Incidencia pp.
Transp. y almacenamiento	+0,9
Construcción	-0,9
Resto ramas	-0,5
Total Ramas	-0,5

Nota: por redondeo de cifras la suma de incidencias no necesariamente calza con el total.

Fuente: Trimestre ASO 2025, ENE.

Síntesis: Principales indicadores laborales por región

Tabla 1. Tasas principales indicadores por región.



	Tasa de desocupación	Tasa de ocupación	Tasa de participación	Tasa de ocupación informal
Arica y Parinacota	6,9	55,3	59,4	31,5
Tarapacá	8,2	58,2	63,4	29,2
Antofagasta	7,4	61,3	66,1	18,9
Atacama	9,0	59,3	65,1	29,4
Coquimbo	7,9	54,7	59,4	30,2
Valparaíso	8,2	54,3	59,1	29,7
Metropolitana	8,6	60,2	65,8	22,8
O'Higgins	8,9	52,7	57,9	29,3
Maule	7,6	52,9	57,2	31,9
Ñuble	9,9	50,2	55,7	32,2
Biobío	10,0	51,2	56,9	26,8
La Araucanía	9,2	51,7	56,9	35,2
Los Ríos	8,4	53,9	58,8	30,7
Los Lagos	6,6	54,0	57,8	26,0
Aysén	3,9	67,7	70,4	29,4
Magallanes	6,1	64,0	68,1	20,4
País	8,4	56,7	61,9	26,2

Fuente: Trimestre ASO 2025, ENE.

En las regiones existe un comportamiento heterogéneo en términos de los cocientes de mercado laboral. En particular, la región de O'Higgins llega a 8,9% de desempleo, ubicándose sobre el promedio nacional, que llega a 8,4%. La ocupación en la región alcanza el 52,7%, 4 puntos porcentuales bajo el promedio país, el que llega a 56,7%. Por otro lado, la ocupación informal en la región, con una tasa de 29,3%, supera a la nacional, la cual llegó a 26,2%.



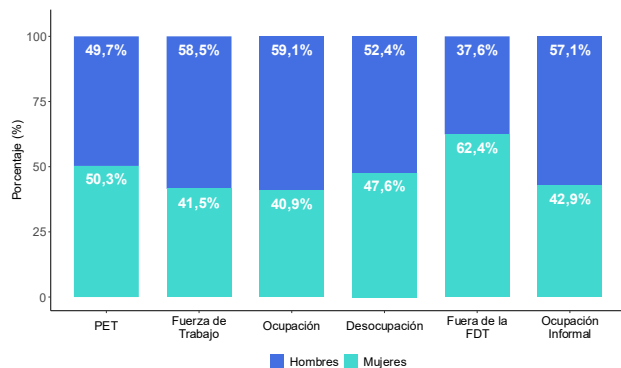
I. Principales indicadores laborales región

Tabla 2. Número de personas en principales indicadores laborales de la región.

Indicador	Mujeres	Hombres	Total
Población en edad de trabajar	425.707	420.860	846.567
Fuerza de trabajo	203.166	286.684	489.850
Personas ocupadas	182.426	263.836	446.262
Personas desocupadas	20.740	22.848	43.588
Informales	56.162	74.613	130.775
Fuera de la fuerza de trabajo	222.541	134.176	356.717

Fuente: Trimestre ASO 2025, ENE.

Gráfico 1. Distribución por sexo de principales indicadores laborales de la región.



Fuente: Trimestre ASO 2025, ENE.

Tabla 3. Principales indicadores laborales de la región.

Indicador	Mujeres	Hombres	Total	Brecha
Tasa de participación	47,7	68,1	57,9	-20,4
Tasa de ocupación	42,9	62,7	52,7	-19,8
Tasa de desocupación	10,2	8,0	8,9	2,2
Tasa de informalidad	30,8	28,3	29,3	2,5

Fuente: Trimestre ASO 2025, ENE.

Durante el trimestre agosto - octubre 2025, en la región de O'Higgins, la población en edad de trabajar se estima en 846.567 personas, de las cuales 489.850 participan del mercado del trabajo. De estas, 446.262 están ocupadas, siendo mayormente hombres, con 263.836 registros, por sobre las mujeres, quienes llegan a 182.426. Por otro lado, las personas desocupadas registran a 43.588, mientras que los informales se estiman en 130.775 y quienes están fuera de la fuerza de trabajo llegan a 356.717, categoría conformada principalmente por mujeres.

En cuanto a la distribución porcentual por sexo, la población en edad de trabajar, aunque levemente feminizada, tiende al equilibrio. Aunque la fuerza de trabajo, así como la ocupación, la desocupación y la informalidad, son todas categorías masculinizadas. Por el contrario, con un 62,4%, quienes están fuera de la fuerza de trabajo son mayormente mujeres.

Por su parte, la tasa de ocupación en O'Higgins llega a un 52,7%, es decir, de la gente que tiene edad legal para trabajar, 446.262 se encuentran empleados. Donde se observa una brecha en favor de los hombres, presentando una diferencia de -19,8 pp.

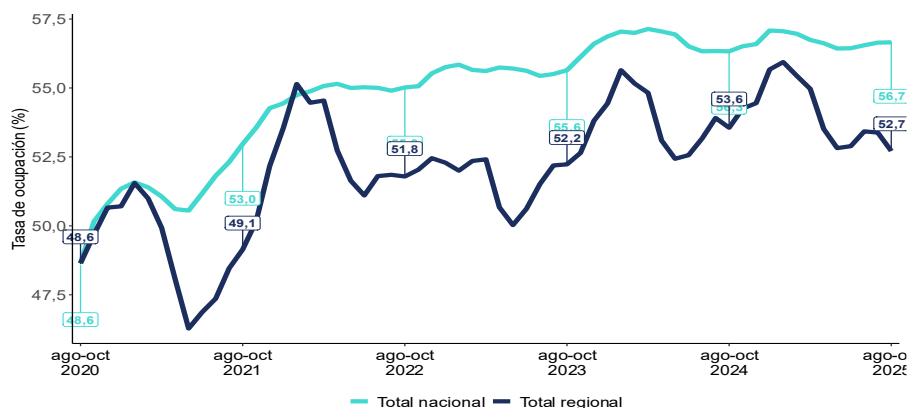
La tasa de desocupación en el trimestre agosto - octubre 2025, alcanzó un nivel de 8,9%, evidenciando que 43.588 personas que están disponibles para trabajar, pero aún no encuentran una vacante disponible.

En cuanto a la informalidad, la región registró una tasa de 29,3%, con una diferencia entre hombres y mujeres que alcanza 2,5 pp., siendo mayor en las mujeres.



II. Ocupación a nivel regional

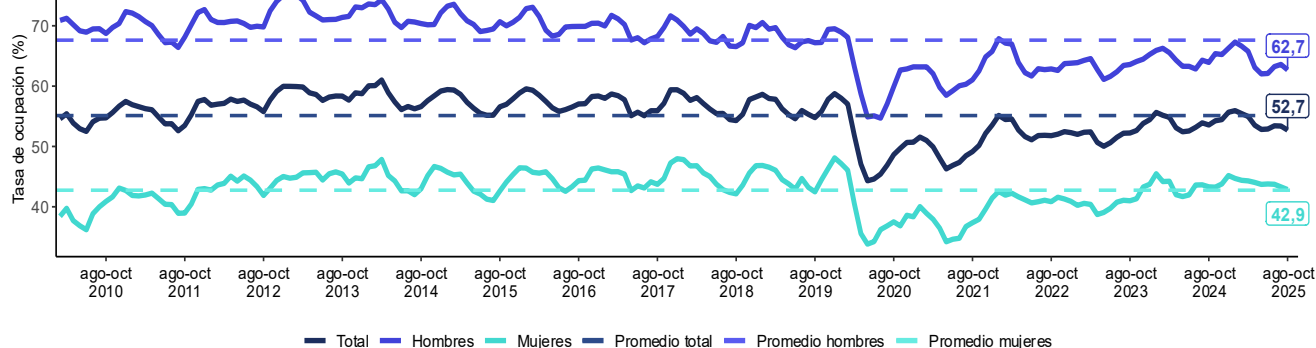
Gráfico 2. Tasa de ocupación (%) regional versus país, período agosto - octubre 2020 a 2025.



Fuente: Trimestre ASO 2025, ENE.

El Gráfico 2, muestra el comportamiento de la tasa de ocupación en una serie de tiempo comparando valores de la región con los valores a nivel nacional entre los trimestres agosto - octubre 2020 a 2025. En la última medición, la tasa de ocupación regional, con 52,7%, presenta una diferencia de -4,0 pp. respecto del promedio nacional (56,7%). Además, para la región, la actual medición se encuentra por debajo de la del mismo trimestre del año 2024 (53,6%), pero por sobre todas demás del mismo trimestre del período analizado.

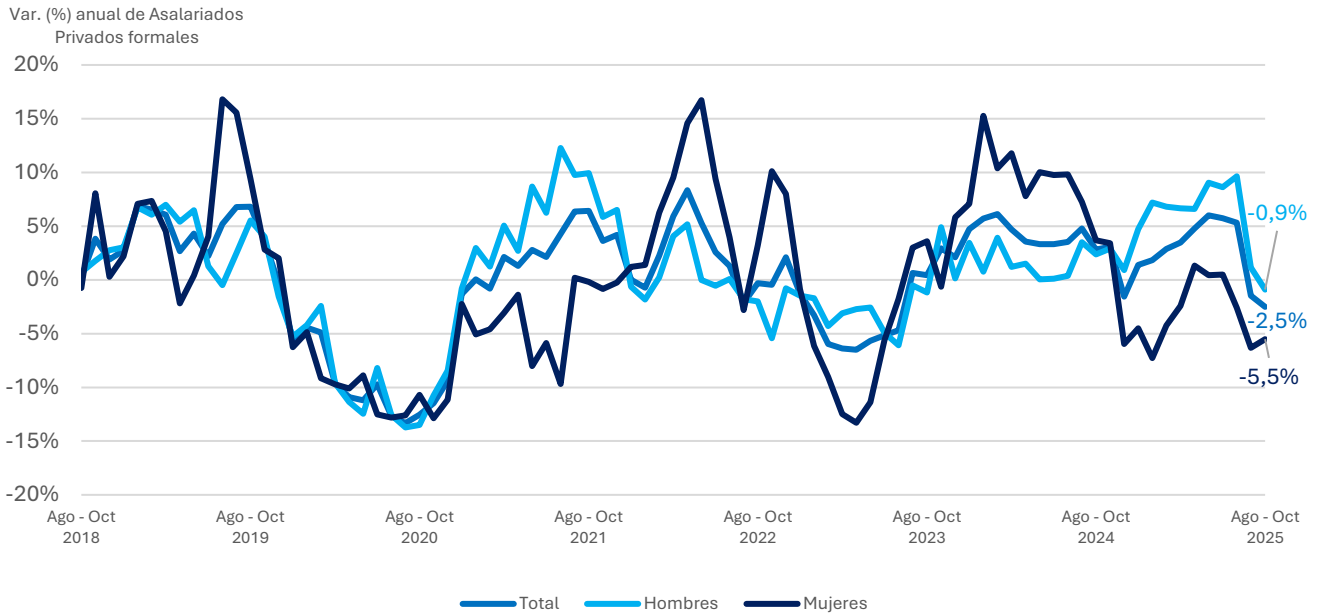
Gráfico 3.1. Tasa de ocupación (%) según sexo a nivel regional, período octubre – diciembre 2010 a 2024.



Fuente: Trimestre ASO 2025, ENE.

Desagregando por sexo, en el Gráfico 3.1 vemos que la tasa de ocupación de hombres y mujeres disminuye, generando una brecha de 19,8 pp. a favor de los hombres. Comparando las cifras históricas desde la medición de la actual ENE, se puede observar que mujeres se encuentran cercanas a su promedio histórico, aunque con una tendencia a la baja, mientras que los hombres aun no recuperan su tendencia de largo plazo, haciendo que la tasa a nivel regional tampoco alcance su nivel promedio.

Gráfico 3.2. Variación porcentual asalariados privados formales por sexo, período agosto - octubre 2018 a 2025.



Fuente: Trimestre ASO 2025, ENE.

El Gráfico 3.2, muestra la variación porcentual de asalariados privados formales, separando por sexo. Podemos observar que la tendencia general es estacional, con subidas y bajadas cíclicas, empujadas por los ritmos propios del mercado del trabajo regional, altamente influenciado por las actividades silvoagropecuarias, cuya demanda de empleo tiende a subir en la época de cosecha y a disminuir en los meses centrales. Podemos ver, en general, que estas variaciones impactan mayormente en las mujeres, con una preponderancia en los puntos más altos de subida, así como en los más bajos. También, a partir del gráfico, es posible constatar que, en los últimos dos años, estas variaciones han tenido menor amplitud, mostrando para el trimestre móvil agosto – octubre 2025, una variación anual total de -2,5%, siendo de -0,9% en mujeres y de -5,5% en hombres.

A. Actividad económica

Tabla 4. Número de personas ocupadas según rama de actividad económica a nivel regional, período agosto-octubre 2025.

Actividad económica	2025 ago-oct	Proporción (%)	Proporción de Mujeres (%)	Proporción de Hombres (%)	Variación (%)		Var. 12 meses (%)	
					Mensual	12 meses	Mujeres	Hombres
Comercio al por mayor y al por menor	86.372	19,4%	48,4	51,6	+1,6	-2,6	+1,7	-6,3
Agricultura, ganadería, silvicultura y pesca	70.248	15,7%	23,7	76,3	+4,1	+3,9	-5,1	+7,1
Industrias manufactureras	45.174	10,1%	37,5	62,5	-7,0	-0,2	+1,9	-1,4
Enseñanza	36.099	8,1%	71,4	28,6	-4,7	+12,2	+13,7	+8,4
Otros ^(a) ^(b)	208.370	46,7	-	-	-	-	-	-
Total	446.262	100			-1,2	-0,5	+0,1	-0,8

Fuente: Trimestre ASO 2025, ENE. ^(a) Cifras no fiables; ^(b) Cifras poco fiables.

Nota: en la categoría “Otros” se agrupan todas aquellas actividades económicas que no se encontraban dentro de las primeras 4 actividades económicas principales de la región en términos de cantidad de ocupados. Incluye cifras no confiables y poco confiables. Es por este motivo, dada su heterogeneidad, que no se calculan las variaciones porcentuales.

La tabla 4, muestra el número y la variación de las personas ocupadas asalariadas según rama de la economía. Para la región de O'Higgins las ramas más importantes en materia de empleo son “Comercio al por mayor y al por menor” (19,4%); “Agricultura, ganadería, silvicultura y pesca” (15,7%); “Industrias manufactureras” (10,1%); y “Enseñanza” (8,1%). Comercio anota un incremento mensual de 1,6% y una caída interanual de -2,6%. Por otro lado, la agricultura muestra incrementos mensual y anual, con 4,1 y 3,9% respectivamente. Industrias manufactureras, baja mensualmente en -7,0%, y también interanual, con -0,2%. Por su parte, Enseñanza crece en términos anuales en 12,2%, pero desciende respecto del mes anterior en -4,7%.

Se puede observar que las tres principales actividades están masculinizadas, siendo “Agricultura, ganadería, silvicultura y pesca”, con 76,3%, la que tiene mayor presencia de hombres. Mientras que “Enseñanza” tiene mayor presencia de mujeres que hombres, con proporciones de 71,4 y 28,6% respectivamente.

B. Grupo Ocupacional

Tabla 5. Número de personas ocupadas por grupo ocupacional a nivel regional, período agosto - octubre 2025.

Grupo ocupacional	2025 ago-oct	Proporción (%)	Proporción de Mujeres (%)	Proporción de Hombres (%)	Variación (%)		Var 12 meses (%)	
					Mensual	12 meses	Mujeres	Hombres
Ocupaciones elementales	110.257	24,7	38,8	61,2	3,0	4,4	+8,8	+1,9
Trabajadores de los servicios y vendedores de comercios y mercados	86.218	19,3	61,9	38,1	-3,6	-8,4	-14,9	+4,3
Oficiales, operarios y artesanos de artes mecánicas y de otros oficios	58.656	13,1	18,5 (b)	81,5	-4,4	-10,1	-1,8	-11,9
Profesionales científicos e intelectuales	53.579	12,0	59,0	41,0 (b)	-12,2	10,6	+22,7	-3,1
Otros ^(a)	137.552	30,8	-	-	-	-	-	-
Total	446.262	100			-1,2	-0,5	+0,1	-0,8

Fuente: Trimestre ASO 2025, ENE. ^(a) Cifras no fiables; ^(b) Cifras poco fiables.

Nota: en la categoría “Otros” se agrupan todas aquellas actividades económicas que no se encontraban dentro de las primeras 4 actividades económicas principales de la región en términos de cantidad de ocupados. Incluye cifras no confiables y poco confiables. Es por este motivo, dada su heterogeneidad, que no se calculan las variaciones porcentuales.

La tabla 5 muestra el peso y la variación por grupo ocupacional en la región. Las categorías que presentan mayor relevancia son “Ocupaciones elementales”, con 24,7%, con un 61,2% de hombres; “Trabajadores de los servicios y vendedores de comercios y mercados”, con 19,3% y 61,9% de mujeres; “Oficiales, operarios y artesanos de artes mecánicas y de otros oficios”, con 13,1% y una marcada presencia masculina, con 81,5%; y “Profesionales científicos e intelectuales” representan un 12,0%, con una mayor presencia de mujeres, de 59,0%.

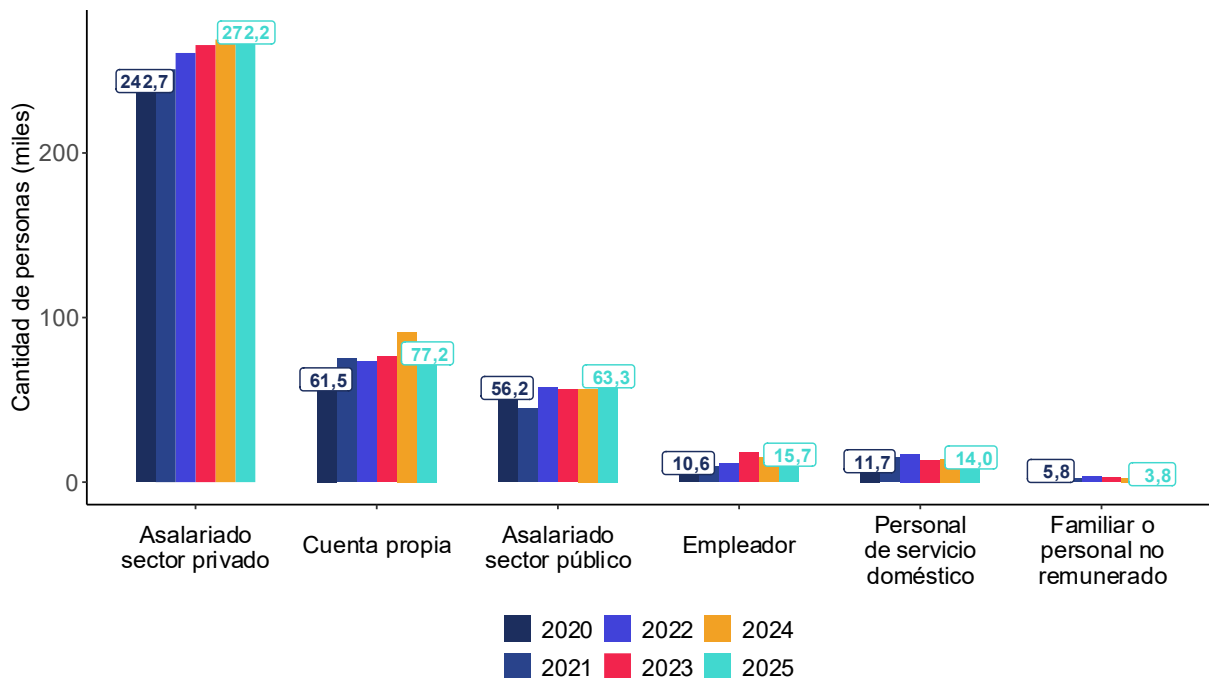
Las “Ocupaciones elementales” muestran una variación positiva, tanto en comparación con el trimestre anterior (3,0%) como también interanual (4,4). Por su parte, respecto al trimestre anterior, los “Trabajadores de los servicios y vendedores de comercios y mercados” caen un -3,6%, e interanualmente lo hacen en -8,4%. Los “Oficiales, operarios y artesanos de artes mecánicas y de otros oficios” también presentan disminuciones, de -4,4 y -10,1%, mensual e interanual, respectivamente. Mientras que los “Profesionales científicos e intelectuales” presentan una disminución mensual y un aumento interanual, de -12,2 y 10,6% respectivamente.

C. Categoría Ocupacional

El Gráfico 4, relativo al número de personas ocupadas según categoría ocupacional, permite comparar la situación actual con igual trimestre de los años 2020 a 2024. La categoría “Asalariado sector privado” tiene un incremento constante durante el período y, al mismo tiempo, con 272,2 mil registros en la presente medición, es la que concentra el mayor número de ocupados de la región.

En el largo plazo se observa un incremento en todas las categorías, excepto en “Familiar o personal no remunerado”, la que disminuyó, pasando de 5,8 a 3,8 mil personas ocupadas.

Gráfico 4. Número de personas (miles) ocupadas por **categoría ocupacional** a nivel regional, período agosto – octubre 2020 a 2025.



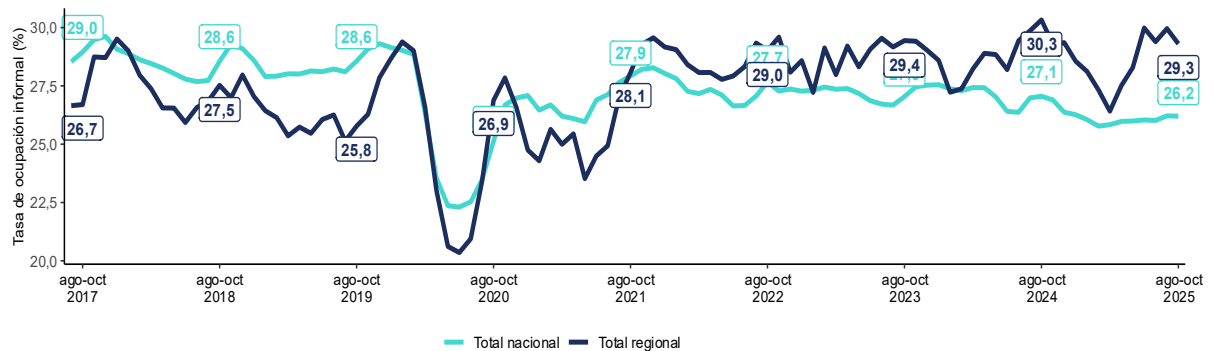
Fuente: Trimestre ASO 2025, ENE.

D. Ocupación Informal

En el Gráfico 5, se puede ver que la tasa de ocupación informal para la región de O'Higgins en el trimestre agosto-octubre 2025 fue de 29,3%, menor que la del trimestre móvil anterior, pero mayor que la tasa de informalidad nacional (26,2%). Respecto de los trimestres agosto-octubre de los años anteriores, la informalidad regional de 2025 es más alta que los registros de 2017 a 2022, pero menor que los años 2023 y 2024.

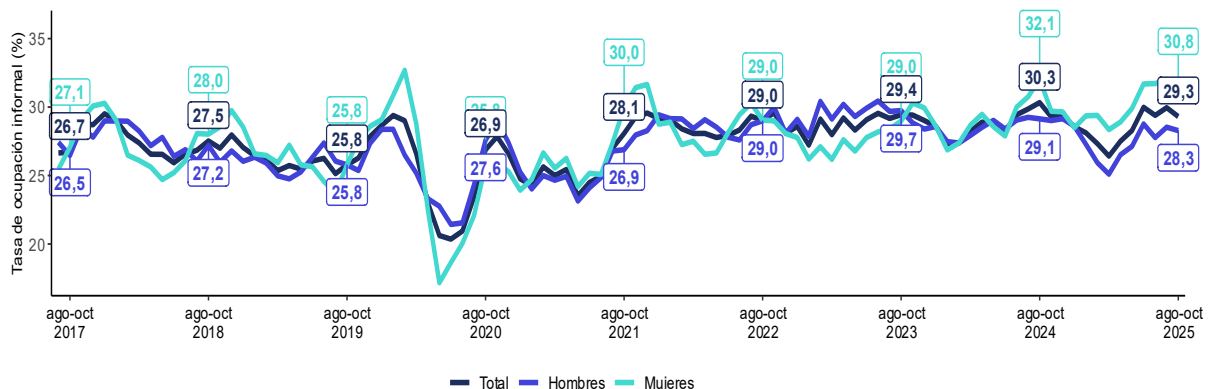
En la comparación de las tasas de informalidad por sexo, como se observa en el Gráfico 6, la última medición muestra una brecha de 2,5 pp. en desmedro de las mujeres, cuya tasa de informalidad es de 30,8%, mientras que los hombres alcanzan un 28,3%.

Gráfico 5. Tasa de informalidad (%) a nivel regional versus nacional, período agosto – octubre 2017 a 2025. Comparación interanual.



Fuente: Trimestre ASO 2025, ENE.

Gráfico 6. Tasa de informalidad (%) a nivel regional por sexo, período agosto - octubre 2017 a 2025. Comparación interanual.



Fuente: Trimestre ASO 2025, ENE.

Observatorio Laboral de O'Higgins

Tabla 6. Informalidad por actividad económica (%), agosto - octubre 2019 y 2025.

Actividad económica	2025 Ago-Oct	2019 Ago-Oct
Comercio al por mayor y al por menor	31,9	30,7
Agricultura, ganadería, silvicultura y pesca	34,6	22,9
Industrias manufactureras	25,8	20,0

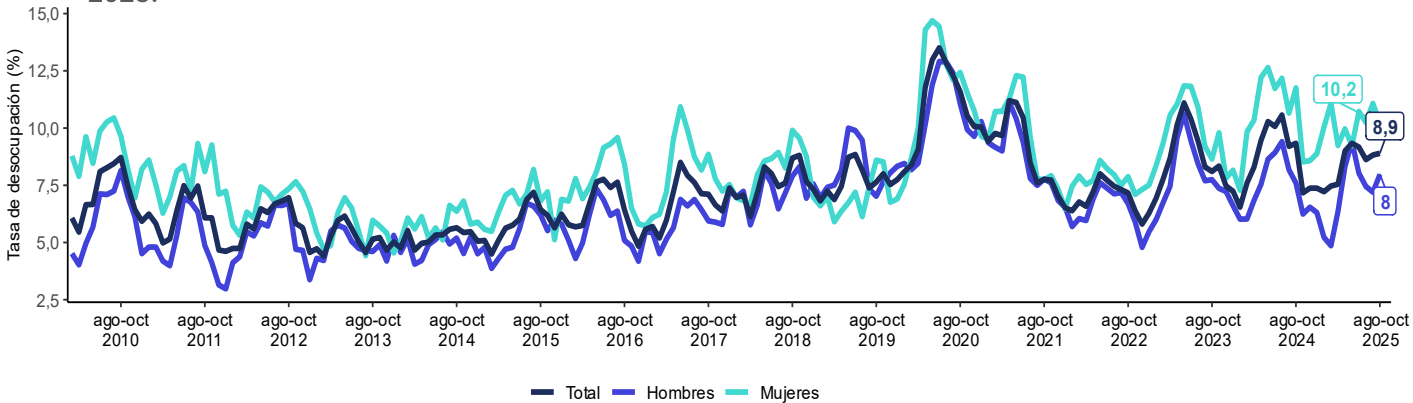
Fuente: Trimestre ASO 2025, ENE.

En la Tabla 6, se pueden ver los porcentajes que representan los informales en las principales actividades económicas de la región. En el trimestre agosto-octubre 2025 observamos que “Comercio al por mayor y al por menor”, con 31,9%; “Agricultura, ganadería, silvicultura y pesca”, con 34,6%; e “Industrias manufactureras”, con 25,8%, son las categorías que más informales tienen en términos absolutos, representando un 48,5% de los trabajadores informales en 2025 a nivel regional. Además, a partir de los datos, podemos afirmar que cada uno de estos sectores ha incrementado el porcentaje de trabajadores informales desde 2019 a 2025.



III. Desocupación a nivel regional

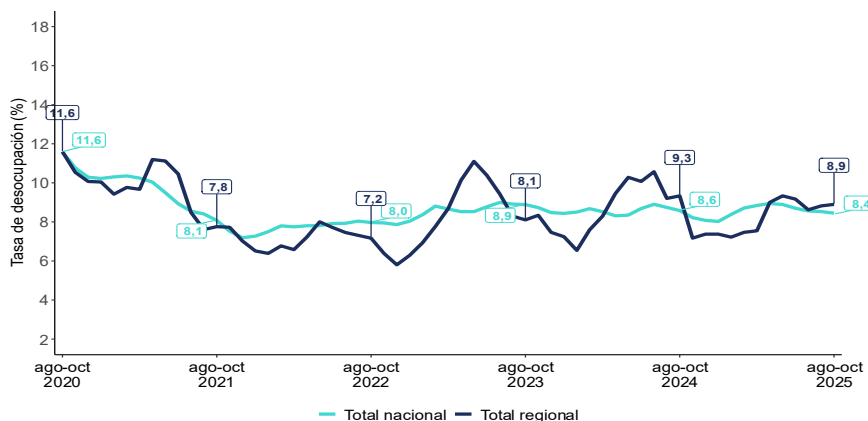
Gráfico 7. Tasa de desocupación (%) nivel regional por sexo, período agosto - octubre 2010 a 2025.



Fuente: Trimestre ASO 2025, ENE.

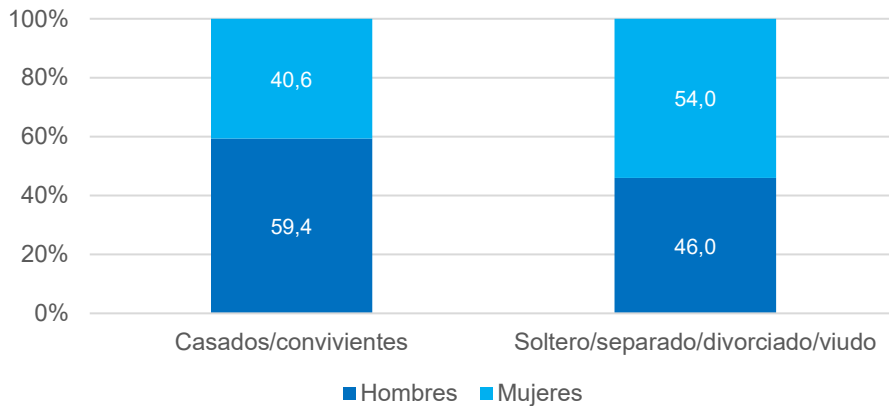
En el Gráfico 7, se puede ver que la tasa de desocupación para la región de O'Higgins en el trimestre agosto-octubre 2025, fue de 8,9%. Para el caso de las mujeres, el registro es de 10,2%, mientras que para los hombres es de 8,0%. Entre el año 2010 y 2025 se puede observar una tendencia cíclica en el comportamiento de la desocupación, aumentado en los meses centrales y disminuyendo en el período estival, que es cuando el Agro reactiva la economía por las actividades asociadas a la cosecha de fruta. De hecho, como se aprecia en el gráfico 8, la desocupación regional tiene un comportamiento estacional que, en contraste con la nacional, muestra subidas y bajadas más evidentes, dependiendo de los meses del año.

Gráfico 8. Tasa de desocupación (%) comparación regional versus nacional, período agosto - octubre 2020 a 2025.



Fuente: Trimestre ASO 2025, ENE.

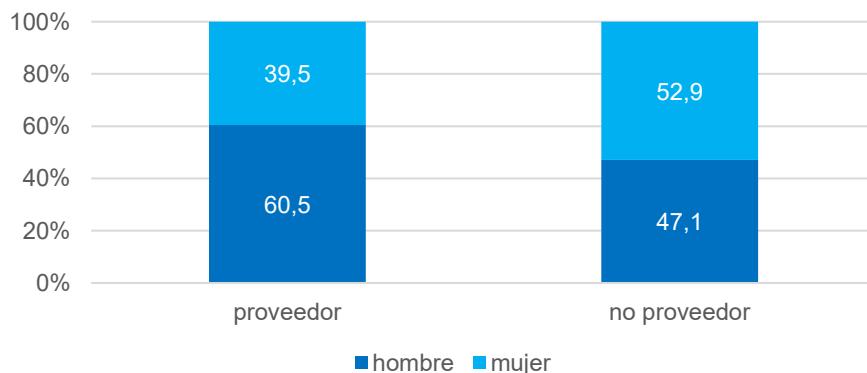
Gráfico 9. Porcentaje de desocupados por estado civil (%) por sexo, a nivel regional, agosto - octubre 2025.



Fuente: Trimestre ASO 2025, ENE.
Todas las categorías son estadísticamente fiables.

En el Gráfico 9, se observa el porcentaje que representa cada género en la cantidad de desocupados por estado civil en la región de O'Higgins. Del total de desocupados que están casados o conviven con su pareja, el 59,4% son hombres, mientras que el 40,6% son mujeres. Al mismo tiempo, del total de desocupados que están en las categorías, soltero, separado, divorciado o viudo, un 46,0% son hombres versus un 54,0% que son mujeres. Eso tiene relación con lo que se observa en el Gráfico 10, el cual muestra el porcentaje de hombres y mujeres desocupados cuando son proveedores principales del hogar o no. Aquí se observa que del total de desocupados que son proveedores principales del hogar, el 60,5% son hombres versus un 39,5% de mujeres; tendencia similar a la que se observa en el total de desocupados que no son proveedores principales del hogar, donde las mujeres representan un 52,9%, mientras los hombres 47,1%.

Gráfico 10. Porcentaje de desocupados por proveedor principal del hogar, por sexo, a nivel regional, agosto - octubre 2025.

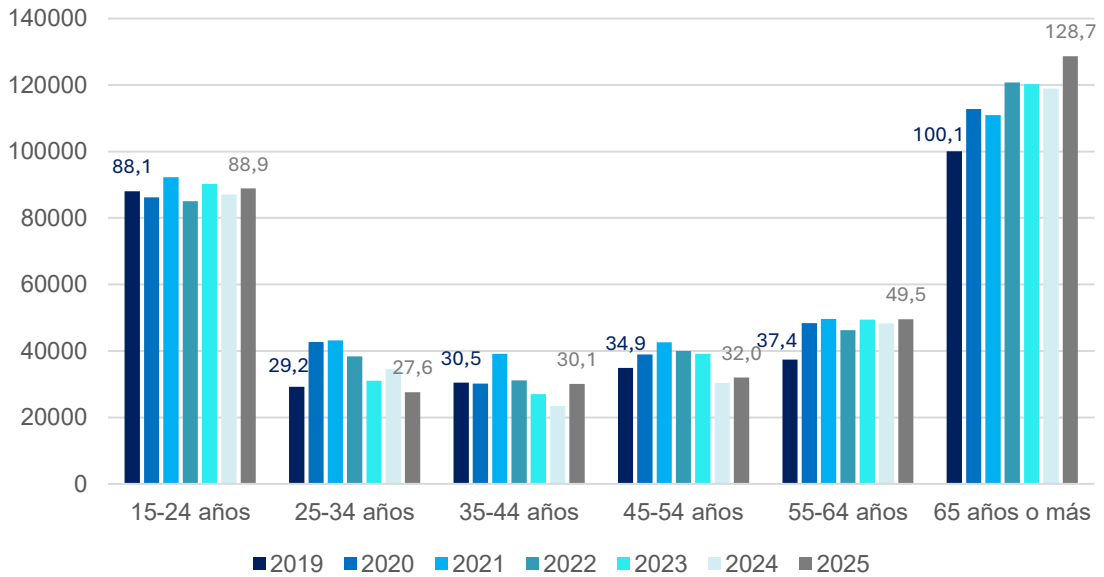


Fuente: Trimestre ASO 2025, ENE.
La estadística de la categoría proveedor de mujer es poco fiable.
Observatorio Laboral de O'Higgins

IV. Población fuera de la fuerza de trabajo

A. Grupo etario y nivel educativo

Gráfico 11. Número de personas fuera de la fuerza de trabajo **por tramo etario**, a nivel regional, período agosto – octubre 2019 a 2025. Comparación interanual.



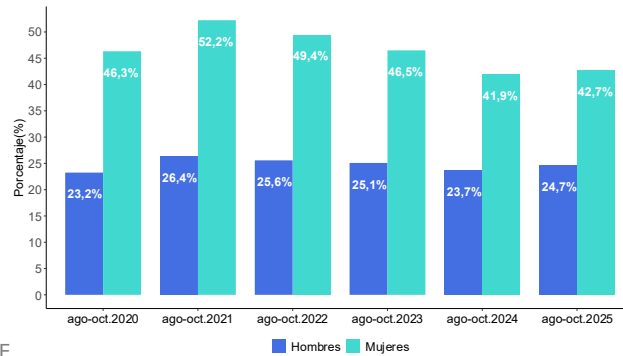
Fuente: Trimestre ASO 2025, ENE.

La categoría de 25 a 34 años es poco fiable para el año 2019. El resto de las categorías todas resultan fiables.

Como se observa en el Gráfico 11, de personas fuera de la fuerza de trabajo por tramo etario, los extremos, de 15 a 24 años y de 65 años o más, agrupan a la mayor cantidad de registros. Respecto de 2019, en ambos casos la cantidad de personas aumenta. En el tramo de 15 a 24 años, mostrando un leve aumento, pasó de 88,1 a 88,9 mil, y en el de 65 años o más, en el mismo período, tuvo un incremento importante, pasando de 100,1 a 128,7 mil. El mismo fenómeno, aunque de forma más contundente, se observa en la categoría de 55 a 64 años, que entre 2019 y 2025 pasó de 37,4 a 49,5 mil. Por otro lado, todas las categorías restantes disminuyeron, destacando la de 45 a 54 años, que cayó de 34,9 a 32,0 mil.

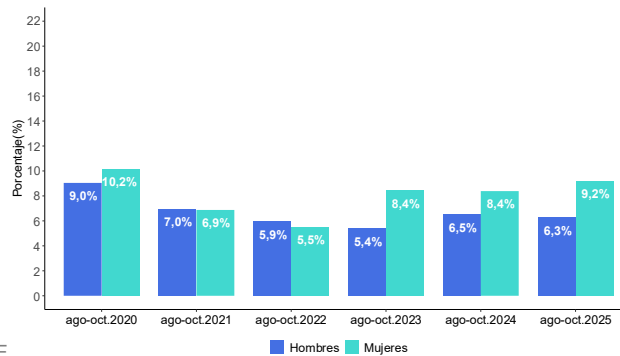
B. Fuera de la fuerza de trabajo potencial y habitual

Gráfico 12. Proporción de personas **fuera de la fuerza de trabajo habituales** respecto a la población en edad de trabajar, a nivel regional, período agosto - octubre 2020 a 2025.



Fuente: Trimestre ASO 2025, ENE

Gráfico 13. Proporción de personas **fuera de la fuerza de trabajo potenciales** respecto a la población en edad de trabajar, a nivel regional, período agosto - octubre 2020 a 2025.



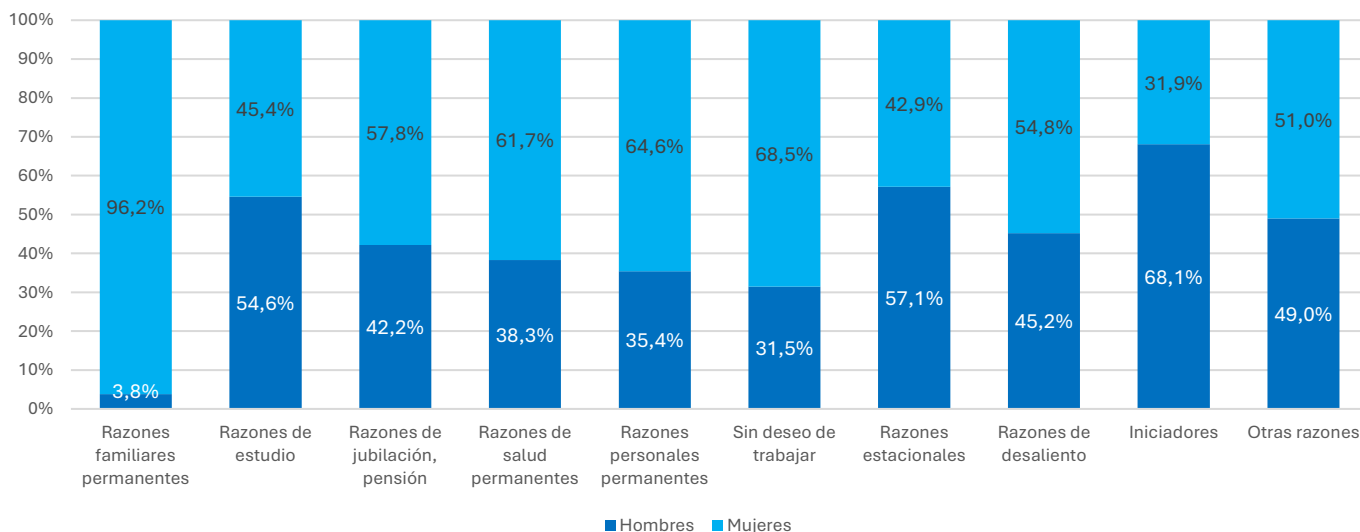
Fuente: Trimestre ASO 2025, ENE

Como se observa en el Gráfico 12, entre las personas que declaran no ser parte de la fuerza de trabajo por razones habituales, hay una importante presencia de mujeres, superando permanentemente, en proporción, a los hombres. Aunque en comparación con el mismo trimestre móvil de hace 12 meses, los hombres han aumentado su inactividad de 23,7 a 24,7%, mientras que las mujeres, después de tres períodos de caídas constantes, también han incrementado su inactividad en los últimos doce meses, pasando de 41,9 a 42,7%.

El Gráfico 13, muestra que el peak de las personas fuera de la fuerza de trabajo potenciales ocurrió el año 2020 para hombres (9,0%) y mujeres (10,2%). Por otro lado, la cifra más baja del período para los hombres se registra en 2023, con 5,4%, mientras que para las mujeres fue el 2022, con 5,5%.

C. Razones de inactividad

Gráfico 14. Distribución por sexo de personas **fuera de la fuerza de trabajo** según razón de inactividad, a nivel regional, trimestre agosto - octubre 2025.



Fuente: Trimestre ASO 2025, ENE.

En el Gráfico 14, se exponen las diferencias según sexo en las razones para mantenerse fuera de la fuerza de trabajo. Particularmente, destaca que del total de personas fuera de la fuerza de trabajo por “Razones familiares permanentes”, el 96,2% son mujeres, además de que este es el principal motivo por el que las mujeres se encuentran inactivas, representando un 30,2% del total de razones de inactividad (Tabla 8). En el caso de “razones personales permanentes” y “sin deseo de trabajar”, también se evidencia que en estas categorías hay una marcada presencia femenina, con 64,6 y 68,5% respectivamente.

Para los hombres, las categorías “Razones de estudio”, “Razones de jubilación, pensión” y “Razones de salud permanente” son las que representan mayor importancia en términos de inactividad, con 33,9, 31,3 y 12,1%, respectivamente (Tabla 7). Aunque, en comparación con las mujeres, sólo en la primera categoría (“Razones de estudio”), como se observa en el gráfico 16, los hombres tienen una participación mayor en la proporción, representando el 54,6%.

Tabla 7. Hombres fuera de la fuerza de trabajo según razón de inactividad a nivel regional, trimestre agosto - octubre 2025.

Razones de inactividad - Hombres	2025 abril-junio	Proporción (%)	Variación (%)	
			Mensual	12 meses
Razones de estudio	45.494	33,9	-4,1	11,3
Razones de jubilación, pensión	42.042	31,3	5,1	26,6
Razones de salud permanentes	16.301	12,1	0,8	-19,7
Otras	30.340	22,6		
Total	134.177	100	-4,1	11,3

Fuente: Trimestre ASO 2025, ENE. Por redondeo puede haber pequeñas variaciones en las tablas del documento para un mismo indicador, pero estas no son significativas.

Nota: en la categoría “Otras” se agrupan todas aquellas actividades económicas que resultaron ser no confiables estadísticamente: Razones familiares permanentes; Razones personales temporales; Sin deseo de trabajar; Razones estacionales; Razones de desaliento; Iniciadores; Otras razones.

Tabla 8. Mujeres fuera de la fuerza de trabajo según razón de inactividad a nivel regional, trimestre agosto - octubre 2025.

Razones de inactividad - Mujeres	2025 abril-junio	Proporción (%)	Variación (%)	
			Mensual	12 meses
Razones familiares permanentes	67.227	30,2	0,7	-2,4
Razones de jubilación, pensión	57.631	25,9	4,0	50,6
Razones de estudio	37.776	17,0	1,8	-7,0
Razones de salud permanentes	26.263	11,8	0,9	-17,3
Sin deseo de trabajar	12.396	5,6	-13,8	-20,1
Otras	21.247	9,5		
Total	222.540	100	0,7	-2,4

Fuente: Trimestre ASO 2025, ENE.

Nota: en la categoría “Otras” se agrupan todas aquellas actividades económicas que resultaron ser no confiables estadísticamente: Razones personales permanentes; Razones estacionales; Razones de desaliento; Iniciadores; Otras razones.

V. Principales indicadores laborales por grupos prioritarios

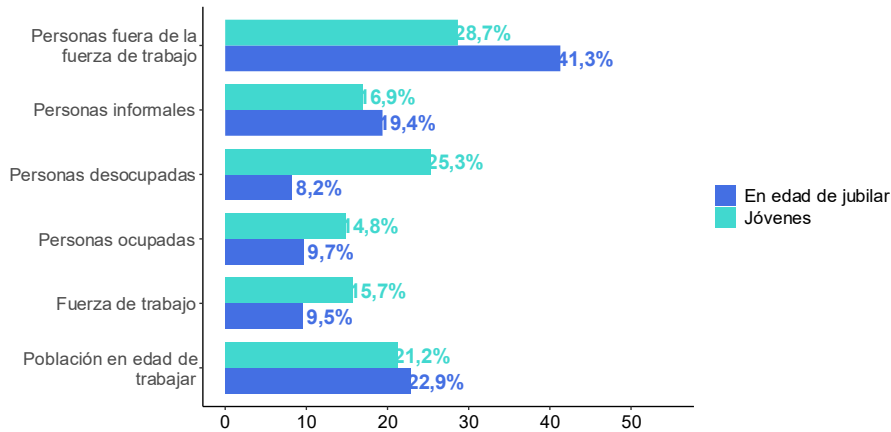
A. Grupos de edad.

Tabla 9. Número de personas en principales indicadores laborales de la región por grupo de edad.

Indicador	Jóvenes			Población en Edad de Jubilar		
	Mujeres (15 a 29 años)	Hombres (15 a 29 años)	Total	Mujeres (60 años y más)	Hombres (65 años y más)	Total
Población en edad de trabajar	87.085	92.345	179.430	121.149	72.789	193.938
Fuerza de trabajo	37.438	39.702	77.140	22.637	24.006	46.643
Personas ocupadas	30.680	35.449	66.129	21.178	21.892	43.069
Personas desocupadas	6.758 (a)	4.252 (a)	11.010 (a)	1.459 (a)	2.115 (a)	3.574
Informales	11.037 (a)	11.057 (b)	22.094	12.410	12.936	25.346
Fuera de la fuerza de trabajo	49.647	52.643	102.290	98.512	48.782	147.295

Fuente: Trimestre ASO 2025, ENE. (a) Cifras no fiables. (b) Cifras poco fiables.

Gráfico 14. Principales indicadores laborales de la región por grupo de edad.



Fuente: Trimestre ASO 2025, ENE.

Tabla 10. Principales indicadores laborales de la región por grupo de edad.

Indicador	Jóvenes			Población en Edad de Jubilar		
	Mujeres (15 a 29 años)	Hombres (15 a 29 años)	Total	Mujeres (60 años y más)	Hombres (65 años y más)	Total
Tasa de participación (%)	43,0	43,0	43,0	18,7	33,0	24,1
Tasa de ocupación (%)	35,2	38,4	36,9	17,5	30,1	22,2
Tasa de desocupación (%)	18,1	10,7	14,3	6,4 (a)	8,8 (a)	7,7
Tasa de informalidad (%)	36,0	31,2	33,4	58,6	59,1	58,8

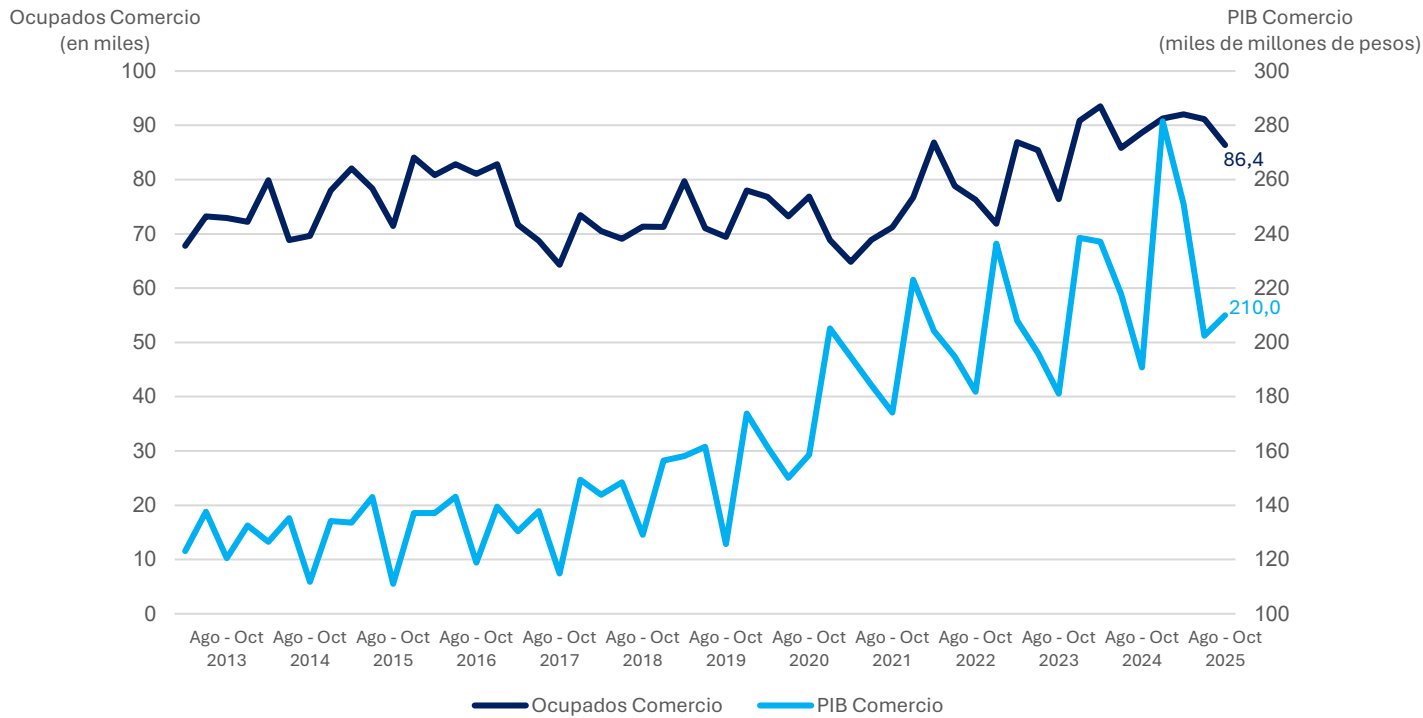
Fuente: Trimestre ASO 2025, ENE. (a) Cifras no fiables; (b) Cifras poco fiables.

En la región de O'Higgins, la población en edad de trabajar denominada “Joven”, es decir, que se encuentra entre los 15 y 29 años, es de 179.430 personas. De esta, la fuerza de trabajo representa al 43,0%. La tasa de ocupación en los jóvenes es de 36,9%, esto es, 66.129 personas, de las cuales 30.680 son mujeres y 35.449 son hombres, mostrando una clara masculinización. En cuanto a la informalidad juvenil, esta tiene una tasa de 33,4%, es decir, 22.094 personas.

En cuanto a la Población en Edad de Jubilar, en la región esta llega a 193.938 personas. Su tasa de participación es de 24,1%, lo que conforma una fuerza de trabajo de 46.643 registros, con mayor presencia masculina, tendencia que se mantienen, aunque de forma más leve, en las personas ocupadas en este segmento, donde encontramos 21.178 mujeres y 21.892 hombres, totalizando 43.069 ocupados, lo que implica una tasa de ocupación de 22,2%. Respecto de la informalidad de este segmento, esta llega al 58,8%, lo que implica 29,5 pp. de diferencia por sobre la informalidad regional (29,3%).

VI. Evolución del Comercio en O'Higgins.

Gráfico 15. Evolución Ocupados Comercio y PIB Comercio Regional, 2013 a 2025.



Fuente: ENE y Banco Central. El PIB es el volumen a precios del año anterior encadenado, series empalmadas, referencia 2018 (miles de millones de pesos encadenados) y considera el mes central del trimestre móvil agosto – septiembre – octubre.

El Gráfico 15 muestra la evolución de los ocupados y el PIB regional en el sector Comercio. Este sector, en los últimos años, se ha consolidado por la rama económica que más empleo genera en la región, desplazando al sector silvoagropecuario al segundo lugar. En la última medición registró 86,4 mil personas ocupadas, y si bien representa una caída respecto del trimestre móvil anterior, esta responde al comportamiento cíclico, marcado por la estacionalidad propia de la matriz productiva regional.

De la misma forma, el PIB del sector, en el largo plazo, también muestra una tendencia al alza, con marcados ciclos estacionales que coinciden con el comportamiento del empleo. En el último registro, el PIB Comercio llegó a los 210,03 miles de millones de pesos, aumentado respecto de la medición anterior.

Si el sector replica la tendencia de los años anteriores, el incremento del PIB debería estar acompañado de un aumento en el empleo, lo que prospectivamente se debería reflejar entre los meses de noviembre y diciembre de 2025, y enero de 2026.

Glosario

Desocupados: personas que en la semana de referencia no estaban ocupadas, buscaron trabajo las últimas cuatro semanas y estaban disponibles para trabajar las dos semanas próximas a la semana de referencia.

Fuerza de trabajo: personas en edad de trabajar (de 15 años o más) que se pueden categorizar como ocupadas o desocupadas.

Fuerza de trabajo ampliada: personas en edad de trabajar (de 15 años o más) que se pueden categorizar como ocupadas, desocupadas o inactivos potencialmente activos.

Inactivos: personas en edad de trabajar que en la semana de referencia no se encuentran ocupadas ni desocupadas.

Inactivos habituales: personas fuera de la fuerza de trabajo que esgrimen no haber buscado trabajo en las últimas cuatro semanas y que, además, declaran no estar disponibles para trabajar.

Inactivos potencialmente activos o fuerza de trabajo potencial: personas en edad de trabajar que, durante la semana de referencia, no estaban ocupadas ni desocupadas y buscaron trabajo, pero no estaban disponibles o bien, estaban disponibles para trabajar, pero no buscaron trabajo.

Iniciadores disponibles: personas Fuera de la Fuerza de Trabajo que esgrimen no haber buscado trabajo en las últimas cuatro semanas debido a que iniciarán pronto una actividad laboral y que, al mismo tiempo, declaran disponibilidad.

Ocupados: personas en edad de trabajar que dedicaron al menos una hora a alguna actividad de bienes o servicios a cambio de remuneración o beneficios en la semana de referencia de la encuesta.

Ocupación informal: los trabajadores dependientes tienen una ocupación informal si no cuentan con acceso a la seguridad social a través de su vínculo laboral, mientras que la ocupación de los trabajadores independientes será informal si su empresa, negocio o actividad es desarrollada en el sector informal.

Personas extranjeras: todas aquellas personas que, según nacionalidad, no son chilenas y que cumplen con los criterios para ser encuestadas.

Población en edad de trabajar (PET): Población actualmente residente en el país de 15 años y más.

Tasa de desocupación: número de personas desocupadas expresado como porcentaje del total de la fuerza de trabajo.

Tasa de desocupación ampliada o SU3: número de personas desocupadas, más inactivos potencialmente activos e iniciadores disponibles expresado como porcentaje del total de la fuerza de trabajo ampliada.

Tasa de ocupación: número de personas ocupadas expresado como porcentaje del total de población en edad de trabajar.

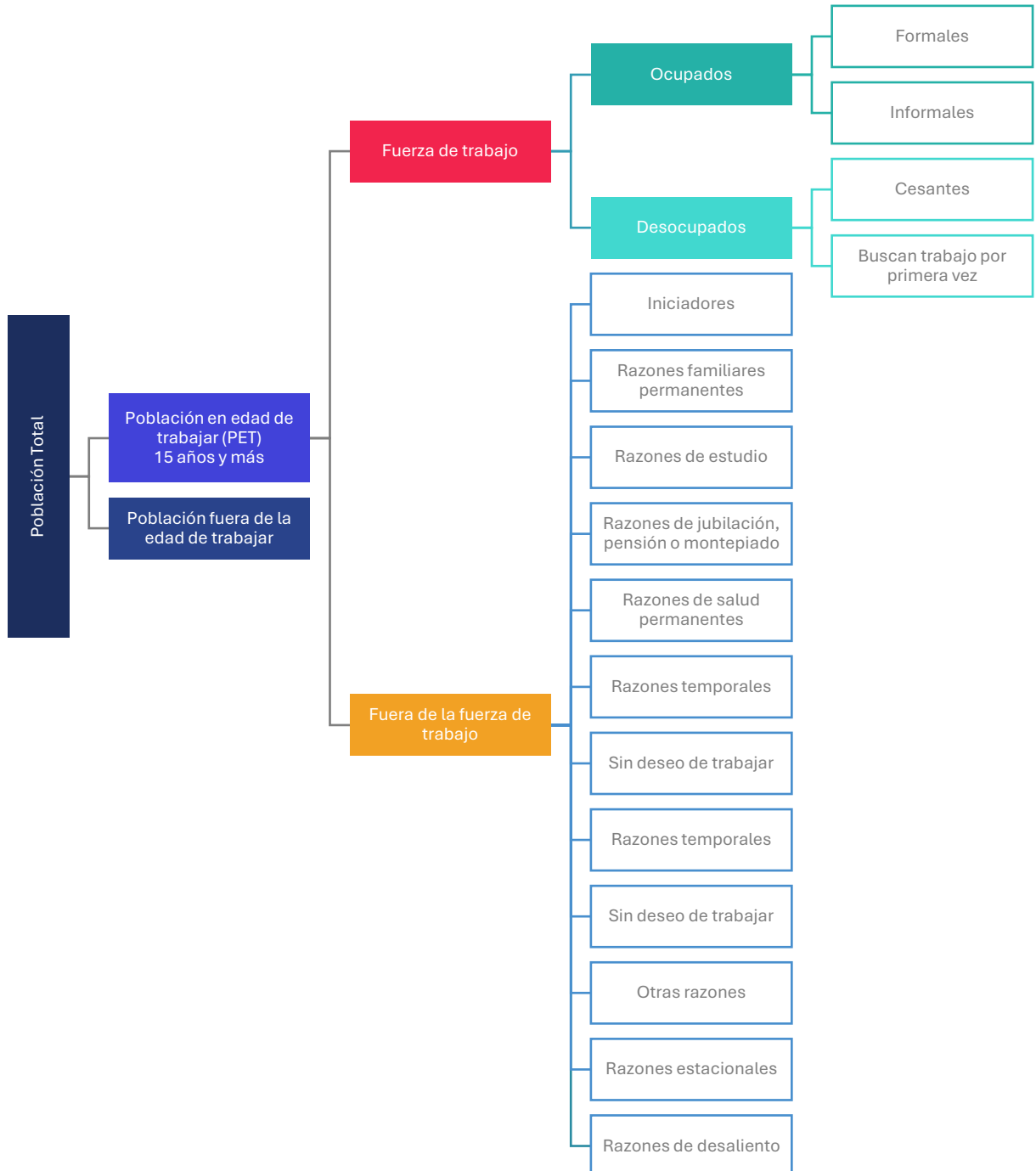
Tasa de ocupación informal: número de personas con ocupaciones informales expresado como porcentaje del total de ocupados.

Tasa de participación: número de personas ocupadas y desocupadas expresado como porcentaje del total de población en edad de trabajar.

Trimestre móvil: período de tiempo que agrupa tres meses, los cuales cambian conforme avanzan los meses del año. Por ejemplo, al trimestre Enero – Febrero – Marzo (EFM) le sigue el trimestre móvil Febrero – Marzo – Abril (MAM).



Mapa conceptual



**OBSERVATORIO
LABORAL** >>>

O'Higgins

Termómetro Laboral

O'Higgins
Versión Ampliada

 DICIEMBRE 2025

Departamento de Intermediación y Prospección Laboral

División de Políticas de Empleo

Subsecretaría del Trabajo

Ministerio del Trabajo y Previsión Social

Observatorio Laboral de la Región de O'Higgins

Universidad de O'Higgins



Observatorio Laboral de La Región de O'Higgins



LOH Universidad
de O'Higgins

